

Prüfung 2023**Aufgabentyp I: Materialgestützte Stellungnahme**

In dieser Aufgabe müssen Sie eine Meinung äußern und keine (dialektische) Diskussion führen. Es wird keine objektive dialektische Auseinandersetzung mit der Fragestellung erwartet. Stattdessen geht es darum, eine These zu formulieren, die den eigenen Standpunkt verdeutlicht.

Anschließend sollten Argumente entwickelt werden, um andere von der eigenen Position zu überzeugen. Es können jedoch mögliche Gegenargumente vorgebracht und argumentativ widerlegt werden.

Argumente für einen allgemeinen Verzicht auf private Flugreisen sind:

- Umwelt- und Klimaschutz,
- Reduzierung von CO₂-Emissionen,
- Verringerung des Treibhauseffekts,
- Bekämpfung der globalen Erwärmung und ihrer Folgen,
- Artenschutz,
- Verringerung des Flächenverbrauchs durch Flughäfen,
- Gesundheitsschutz,
- Verminderung der Luftverschmutzung durch Feinstaub,
- Verringerung der Lärmbelastung und Lichtverschmutzung,
- nachhaltige Reisealternativen (Bahn, Elektroautos) und wirtschaftliche Vorteile für nationale Erholungsziele.

Gerade während der COVID-19-Pandemie wurde dieser Aspekt deutlich. Entschleunigung als Ziel und Ausdruck einer grundlegenden Neuorientierung in Bezug auf Urlaub und Erholung.

Mögliche Argumente gegen einen allgemeinen Verzicht auf private Flugreisen sind:

- Zeitersparnis bei langen Strecken,
- Globalisierung und kultureller Austausch,
- Erweiterung des Horizonts,
- Kennenlernen fremder Kulturen,
- Besuch von Verwandten,
- Familienzusammenführung,
- Kosten-Nutzen-Abwägung (Fliegen oft günstiger als Zug- oder Autofahren),
- relative Sicherheit des Flugverkehrs,
- wirtschaftliche Probleme in der Luftfahrtbranche gefährden Arbeitsplätze,
- Klimaschutz in anderen Bereichen als Ausgleich möglich.

Aus den vorliegenden Materialien lassen sich folgende Erkenntnisse gewinnen:

In **Material 1** wird anhand einer Grafik verdeutlicht, dass das Fliegen die Umwelt in vielerlei Hinsicht belastet. Es trägt immer stärker zur Klimaerwärmung bei, nimmt aufgrund des Flächenverbrauchs einen beträchtlichen Raum ein, verschmutzt die Luft und beeinträchtigt die Gesundheit der Menschen durch Fluglärm.

In **Material 2** wird anhand dreier verschiedener Säulendiagramme der Energieverbrauch des Verkehrs genauer betrachtet. Im Speziellen wird der Energieverbrauch des Güterverkehrs, des Personen-Nahverkehrs und des Personen-Fernverkehrs aufgezeigt. Der Luftverkehr verbraucht beim Personen-Fernverkehr zwölfmal soviel Energie wie der Bahnverkehr. Die Hauptverkehrs- und Transportmittel, das Flugzeug, das Auto und der Lastkraftwagen stehen an der Spitze des Energieverbrauches.

Material 3 weist auf die hohe Anzahl von Flugpassagieren hin und zeigt, dass es nachhaltige Alternativen oder Kompensationsmöglichkeiten gibt, für den Fall, dass man nicht auf das Fliegen verzichten kann oder möchte.

Eine bloße Wiedergabe der Fakten und Informationen der Materialien ist in keinem Falle ausreichend.

Prüfung 2023

Part I: Listening Comprehension

Task 1 Fast Fashion

While listening, match the statements A to G with the speakers 1 to 5. There are two more statements than you need.

Speaker	1	2	3	4	5
Statement	D	C	B	E	G

Task 2 Coffee

While listening, tick (✓) the correct answers (a, b, or c). There is only one correct answer.

Lösungen: 1b, 2c, 3c, 4b, 5a

Task 3 Business advice

While listening, take notes on the following points. You need not write complete sentences.

1. He opened a candy store.
2. There were no customers and Sticky was about to shut down.
3. She made Tik Tok videos for Sticky.
4. She has decided to go into marketing and media.
5. He likes to connect with viewers from all over the world.

Part II: Reading Comprehension

1. Decide whether the following statements are true or false. Tick (x) the correct answer.

	true	false
1.1. Bethan helps patients in hospital to get better.		X
1.2. Bethan's new job has changed the way she interacts with others.	X	
1.3. Aryan has only had a short period of homeschooling.		X
1.4. Holly has always appreciated the importance of friendships.		X

2. Multiple Matching.
Match the statements below with the three young people mentioned in the text.
Watch out, two statements cannot be matched!

Statement	Bethan	Aryan	Holly
2.1. "I have an eye on the news, because I want to know what people abroad do during lockdown."			X
2.2. "Since things have gone back to normal after the lockdown, I have missed my father more."		X	
2.3. "During lockdown, I learned to be more thankful to my parents."			
2.4. "I became unemployed when the Corona crisis started."	X		

Prüfung 2023

Aufgabe 1

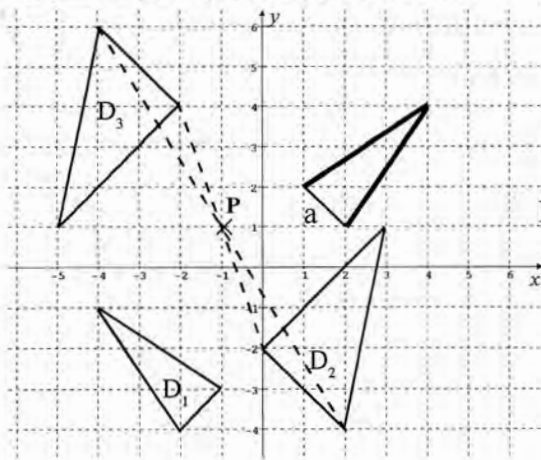
A.1 Bedeutung der Gleichungen

- (1) Alex ist zweimal, also **doppelt** so alt wie Bettina.
- (2) Alex ist **acht Jahre älter** als Bettina.
- (3) Bettina ist **acht Jahre jünger** als Alex.

A.2 Bestimmung des Alters von Bettina

Aufstellung der Gleichung: $a = 2 \cdot b \Rightarrow 16 = 2 \cdot b \Rightarrow b = 8$
 Wenn Bettina heute 8 Jahre alt ist, wird sie in 10 Jahren **18 Jahre alt** sein.

B.1 Zeichnen der beiden anderen Seiten



B.2 Koordinaten des Scheitelpunktes

Zwei Punkte von D_2 werden mit den Bildpunkten von D_3 durch Linien verbunden. Der Schnittpunkt **P (-1/1)** ist der **Spiegelpunkt**.

B.3 Begründung für mögliche Ähnlichkeit

D_1 und D_2 können **nicht ähnlich** sein, weil z.B. die **Innenwinkel nicht übereinstimmen**.

C.1 Begründung

- Das Glücksrad wurde **zweimal** gedreht, weil das Baumdiagramm in 2 Stufen dargestellt ist.
- Aufgrund der im Baumdiagramm vorgegebenen Brüche $\frac{3}{4}$ für blau und $\frac{1}{4}$ für weiß ließe sich das Glücksrad folgendermaßen darstellen :

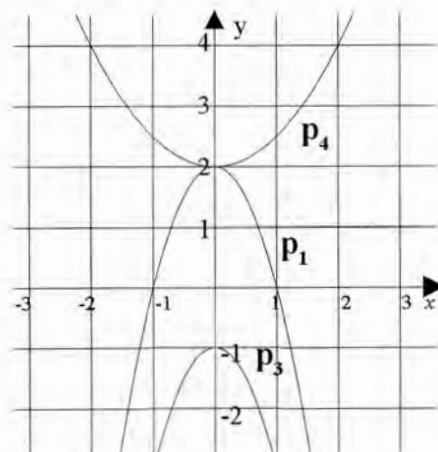


C.2 Berechnung der Wahrscheinlichkeit

$$P_{2 \times \text{weiß}} = \frac{1}{4} \cdot \frac{1}{4} = \frac{1}{16}$$

D.1 Zuordnung zur passenden Parabelgleichung

- $p_1: y = 2 - 2x^2$
- $p_2: y = 2x^2 - 1$
- $p_3: y = -2x^2 - 1$
- $p_4: y = 0,5x^2 + 2$



D.2 Aussage wahr ✓ oder falsch f

Für $p: y = (x + 1)^2 + 2$ gilt:

- Die Parabel schneidet die x-Achse nicht. ✓
- Der Schnittpunkt mit der y-Achse liegt bei (3/0). f
- Bei $x = 1$ und $y = 2$ liegt der Scheitelpunkt. f
- p ist achsensymmetrisch zur Geraden $x = -1$. ✓

Prüfung 2023

Aufgabe 1

- 1.1 - Wohnen: Suche nach einer eigenen Wohnung oder Wohngemeinschaft, Wohnungswahl
- Mitglieder der Wohngemeinschaft: Mareike ist 18 Jahre alt und beginnt eine Ausbildung als Hauswirtschafterin; Sumea ist 20 Jahre alt und studiert Reisemanagement; Rosa ist 19 Jahre alt und beendet im Sommer ihre Ausbildung als Bankkauffrau; Leyla ist 18 Jahre alt und im zweiten Jahr ihrer Ausbildung zur Köchin
- Zusammenleben: Aufteilung der Arbeit, indem Sumea und Rosa putzen und Mareike und Leyla einkaufen; gemeinsames Kochen, trotz unterschiedlicher Essgewohnheiten; Führen einer gemeinsamen Haushaltskasse; geplanter gemeinsamer Urlaub

- 1.2 - Funktionelle Kriterien: Verkehrsanbindung zum Ausbildungsplatz; Dienstleistungsbetriebe wie Einkaufsmöglichkeiten, Ärzte, Apotheken, Krankenhaus, Friseure, Banken,
- Funktionelle Kriterien: Freizeitmöglichkeiten wie Skaterbahn, Schwimmbad, Sportstätten, Park, Fitnesscenter, Disco, Bar
- Umwelteinflüsse: Industrieabgase, Straßenlärm, Flugzeuglärm, Lärm durch Schienenverkehr, Autoverkehr
- Soziologische Kriterien: Ruf der Gegend, Nachbarschaft, Bebauungsform, Gartenanteil

- 1.3 - Eigene Wohnung
 Vorteile: eigenes Reich; keiner stört; keine Rücksichtnahme auf Mitbewohner; keiner bedient sich an den eigenen Sachen; eigene Sauberkeitsansprüche sind gewährleistet,
 Nachteile: Miete und Nebenkosten müssen alleine bezahlt werden; Hausarbeit muss alleine gemacht werden; kein Ansprechpartner; Räumlichkeit meist kleiner; Partys eher außerhalb;
- Wohngemeinschaft
 Vorteile: es ist meist jemand da; Haushaltsführung wie Putzen und Kochen findet gemeinsam statt; neben dem eigenen Zimmer hat man auch noch die Küche; preiswerter, da Miete und Nebenkosten geteilt werden; Probleme werden gemeinsam gelöst
 Nachteile: weniger Privatsphäre; unterschiedliche Sauberkeitsvorstellungen; Mitbewohner bedienen sich an den eigenen Sachen; Internet mehr beansprucht; Meinungsverschiedenheiten; Auseinandersetzungen

1.4.1

Art der Bedürfnisse	Individualbedürfnisse: Sie lassen sich nur von der Person selbst befriedigen	Kollektivbedürfnisse: Sie lassen sich nur innerhalb einer Gruppe befriedigen.
Wohnbedürfnisse	<ul style="list-style-type: none"> - Platz für eigene Sachen - Eigener Arbeitsplatz - Rückzugsort zum Ausruhen, Schlafen - Eigene Interessen ausüben wie lesen, Computer spielen - Eigene Freunde einladen 	<ul style="list-style-type: none"> - Gemeinsamen Freizeitaktivitäten nachgehen wie Spieleabend, Filmabend oder gemeinsame Mahlzeiten - Gemeinsame Gäste einladen - Feiern von Geburtstagen, Abschlüssen - Probleme besprechen

- 1.4.2 - Kollektivbedürfnisse: Sofa oder Bettcouch für Freundinnen, Sitzkissen, Regalfach für Gesellschaftsspiele, Bildschirmplatz für Filmeabend, Tischchen für Gläser
- Individualbedürfnisse: Bett, Tagesdecke, Nachttisch, Kleiderschrank, Schminktisch; Lampe, Schreibtisch, Schreibtischstuhl, Bücherregal; Vorhänge oder Rollos, Kissen,

- 1.5 - Lage des Raumes bezüglich der Himmelsrichtung: Zimmer 2 liegt in Richtung Osten, das bedeutet Morgensonne, aber abends keine Sonne mehr; im Sommer angenehm kühl zum Schlafen
- Lage des Raumes innerhalb der Wohnung: alle anderen Räume, wie Küche und Bad sind leicht zu erreichen; auch die Eingangstür ist nahe; eher ruhig, da es nicht direkt neben der Küche liegt
- Größe des Raumes: Zimmer 2 ist kleiner als Zimmer 3 oder 4; weniger Stellfläche für Möbel
- Störfaktoren durch die Lage: Wohnküche ist offen in den Flur, deshalb sind die Gerüche auch im Flur; in der Wand zum Badezimmer verlaufen die Abflussrohre, was laut sein könnte
- Technische Ausstattung der Wohnung: zwei Badezimmer mit Dusche, Waschbecken und Toilette ist für vier Personen sehr praktisch z.B. am Morgen, vorhandene Einbauküche

